



T.C

VİRANŞEHİR KAYMAKAMLIĞI
SERGEN İLKOKULU MÜDÜRLÜĞÜ

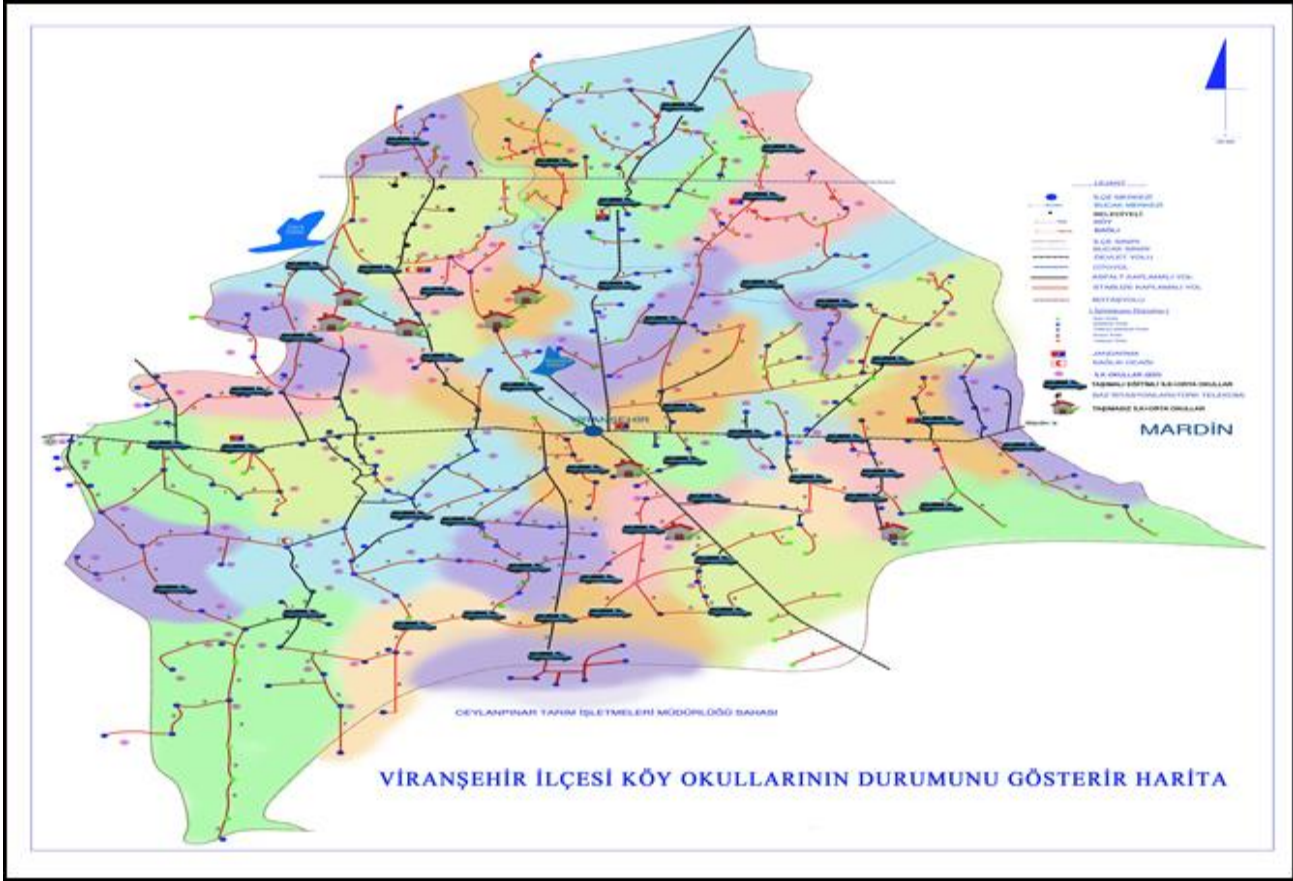
2024-2028 STRATEJİK PLANI



Geleceğin güvencesi sağlam temellere dayalı bir eğitime, eğitim ise öğretmene dayalıdır.

- Mustafa Kemal Atatürk





Okul/Kurum Bilgileri

İli: ŞANLIURFA		İlçesi: VİRANŞEHİR	
Adres:	SERGEN MAH. SERGEN KÜME EVLERİ SERGEN İLK OKULU BLOK NO: 104/1 VİRANŞEHİR / ŞANLIURFA	Coğrafi Konum (link)	https://sergenilkokulu63.meb.k12.tr/tema/harita.php
Telefon Numarası:	0542 202 2534	Faks Numarası:	-
e- Posta Adresi:	715276@meb.k12.tr	Web adresi:	https://sergenilkokulu63.meb.k12.tr/
Kurum Kodu:	715276	Öğretim Şekli:	Tam Gün

SUNUŐ

Günümüz dünyasının meydana getirdiđi geliŐmeler, bütün alanlarda olduđu gibi eğitim öđretim alanlarında da yeni ihtiyaçlar yaratmıŐtır. Bu sebeple gerek dünyada gerekse ölkemizde ortaya çıkan yeni türden gereksinimleri karŐılayacak eğitim-öđretim ortamı hazırlamak, eğitim sürecinde bulunan tüm okul toplumunun vazgeçilmez bir görevi olmuŐtur. Bizler bu deđişim sürecinde üzerimize düşen görevi ve sorumlulukları yerine getirmeyi, geleceđimizi aydınlatmak açısından borç biliriz. Bu borcun ödenme yeri de eğitim- öđretim hizmetlerini yürütmek için kurumsallaŐmış olan okul ortamıdır.

Okulu çağın gereklerine uygun olarak eğitim-öđretime hazırlamak, okulda Milli Eğitimin amaçlarına uygun olarak bir öğrenme ve eğitim ortamı yaratmak, bu ortamı tüm paydaŐlar için çekici hala getirmek, çocuklarımızın geleceđine ışık tutarken hep yeni geliŐmeleri eğitime uygulamak da görevlerimiz arasındadır. İşte bu bağlamda çocuklarımızın geleceđi, yarınlarımızın aydınlanmasının yolu eğitimden geçmektedir.

Hayatına bir mum ışığı olarak baŐlayan minik yavrularımızın kendilerini geliştirerek çevrelerine güneŐ gibi faydalı olmalarını sağlamak en büyük gayemizdir. Bunları gerçekleştirirken benle aynı amaçları taşıyan ve eğitime destek olan tüm öđretmenlerime teŐekkürü borç bilirim.

FEYYAZ BAYRAK

OKUL MÜDÜRÜ

İÇİNDEKİLER

1. GİRİŞ VE STRATEJİK PLANIN HAZIRLIK SÜRECİ	6
1.1. Strateji Geliştirme Kurulu ve Stratejik Plan Ekibi	6
1.2. Planlama Süreci.....	6
2. DURUM ANALİZİ	7
2.1. Kurumsal Tarihçe	8
2.2. Uygulanmakta Olan Planın Değerlendirilmesi	8
2.3. Mevzuat Analizi	9
2.4. Üst Politika Belgelerinin Analizi	10
2.5. Faaliyet Alanları ile Ürün ve Hizmetlerin Belirlenmesi	11
2.6. Paydaş Analizi	12
2.7. Kuruluş İçi Analiz	18
2.7.1. Teşkilat Yapısı	18
2.7.2. İnsan Kaynakları.....	20
2.7.3. Teknolojik Düzey.....	24
2.7.4. Mali Kaynaklar	25
2.7.5. İstatistik Veriler.....	26
2.8. Dış Çevre Analizi (Politik, Ekonomik, Sosyal, Teknolojik, Yasal ve Çevresel Çevre Analizi -PESTLE)	28
2.9. Güçlü ve Zayıf Yönler ile Fırsatlar ve Tehditler (GZFT) Analizi.....	29
2.10. Tespit ve İhtiyaçların Belirlenmesi	31
3. GELECEĞE BAKIŞ	31
3.1. Misyon	31
3.2. Vizyon	31
3.3. Temel Değerler	33
4. AMAÇ, HEDEF VE STRATEJİLERİN BELİRLENMESİ	34
4.1. Amaçlar	34
4.2. Hedefler	34
4.3. Performans Göstergeleri	35
4.4. Stratejilerin Belirlenmesi	38
4.5. Maliyetlendirme	45
5. İZLEME VE DEĞERLENDİRME	45
6. Tablo/Şekil/Grafikler/Ekler	47

1. GİRİŞ VE STRATEJİK PLANIN HAZIRLIK SÜRECİ

1.1. Strateji Geliştirme Kurulu ve Stratejik Plan Ekibi

Strateji Geliştirme Kurulu: Okul müdürünün başkanlığında, bir okul müdür yardımcısı, bir öğretmen ve okul/aile birliği başkanı ile bir yönetim kurulu üyesi olmak üzere 5 kişiden oluşan üst kurul kurulur.

Stratejik Plan Ekibi: Okul müdürü tarafından görevlendirilen ve üst kurul üyesi olmayan müdür yardımcısı başkanlığında, belirlenen öğretmenler ve gönüllü velilerden oluşur.

Tablo 1. Strateji Geliştirme Kurulu ve Stratejik Plan Ekibi Tablosu

Strateji Geliştirme Kurulu Bilgileri		Stratejik Plan Ekibi Bilgileri	
Adı Soyadı	Ünvanı	Adı Soyadı	Ünvanı
Feyyaz BAYRAK	Okul Müdürü	Teslime Rüveyda KÜTÜK	Sınıf Öğretmeni
Şule ALKAYA ALPSOY	Müdür Yardımcısı	Filiz ZEYBEK	Sınıf Öğretmeni
Aynur DEMİRKOL	Sınıf Öğretmeni	Nazlıcan SÖNMEZ	Sınıf Öğretmeni
İbrahim CANTEKİN	Okul aile birliği başkanı	Yusuf PINAR	Gönüllü veli
Mahmut CANTEKİN	Yönetim kurulu üyesi		

1.2. Planlama Süreci:

2024-2028 dönemi stratejik plan hazırlanma süreci Strateji Geliştirme Kurulu ve Stratejik Plan Ekibi'nin oluşturulması ile başlamıştır. Ekip tarafından oluşturulan çalışma takvimi kapsamında ilk aşamada durum analizi çalışmaları yapılmış ve durum analizi aşamasında, paydaşlarımızın plan sürecine aktif katılımını sağlamak üzere paydaş anketi, toplantı ve görüşmeler yapılmıştır. Durum analizinin ardından geleceğe yönelim bölümüne geçilerek okulumuzun/kurumumuzun amaç, hedef, gösterge ve stratejileri belirlenmiştir.

Çalışmaları yürüten ekip ve kurul bilgileri tablo 1'de verilmiştir.

2. DURUM ANALİZİ

Stratejik planlama sürecinin ilk adımı olan durum analizi, okulumuzun/kurumumuzun “neredeyiz?” sorusuna cevap vermektedir. Okulumuzun/kurumumuzun geleceğe yönelik amaç, hedef ve stratejiler geliştirebilmesi için öncelikle mevcut durumda hangi kaynaklara sahip olduğu ya da hangi yönlerinin eksik olduğu ayrıca, okulumuzun/kurumumuzun kontrolü dışındaki olumlu ya da olumsuz gelişmelerin neler olduğu değerlendirilmiştir. Dolayısıyla bu analiz, okulumuzun/kurumumuzun kendisini ve çevresini daha iyi tanımasına yardımcı olacak ve stratejik planın sonraki aşamalarından daha sağlıklı sonuçlar elde edilmesini sağlayacaktır.

Durum analizi bölümünde, aşağıdaki hususlarla ilgili analiz ve değerlendirmeler yapılmıştır;

- *Kurumsal tarihçe*
- *Uygulanmakta olan planın değerlendirilmesi*
- *Mevzuat analizi*
- *Üst politika belgelerinin analizi*
- *Faaliyet alanları ile ürün ve hizmetlerin belirlenmesi*
- *Paydaş analizi*
- *Kuruluş içi analiz*
- *Dış çevre analizi (Politik, ekonomik, sosyal, teknolojik, yasal ve çevresel analiz)*
- *Güçlü ve zayıf yönler ile fırsatlar ve tehditler (GZFT) analizi*
- *Tespit ve ihtiyaçların belirlenmesi*

2.1. Kurumsal Tarihçe

Sergen İlköğretim Okulu adıyla 1975 yılında Tekneli köyüne bağlı Sergen mezrasında birleştirilmiş sınıflı olarak bir derslik ile eğitim öğretime başlamıştır. Köydeki öğrenci sayısının artması sebebiyle 2005 yılında prefabrik bir derslik ek olarak inşa edilmiştir. 2010-2011 eğitim-öğretim yılında ise zemin 4 derslikli ve birinci kat 4 derslikli olmak üzere toplam 8 derslikli yeni eğitim binası hizmete girmiştir. Halen bu binamızda eğitim öğretime devam edilmektedir.

2.2. Uygulanmakta Olan Stratejik Planın Değerlendirilmesi

Uygulanmakta olan stratejik planın değerlendirilmesi, planın uygulanmış olan dönemine ilişkin hedef ve göstergeler bazında gerçekleşme düzeyi ile başarı ve başarısızlık nedenlerini içerir. Bu çalışmanın amacı; yeni stratejik planda yer alacak amaç, hedef ve performans göstergelerinin doğru bir çerçevede belirlenmesini temin etmektir. Bu çalışma için uygulanmakta olan stratejik planın izleme ve değerlendirme bölümünde detayları verilen stratejik plan izleme ile stratejik plan değerlendirme tablolarından yararlanılır.

Uygulanmakta olan stratejik planın değerlendirilmesi sonucu hedef ve performans göstergelerinde hedeflenen sonuçlara ulaşılması durumunda;

- Mevcut çevre şartları, riskler ve üst politika belgelerinden gelen sorumluluklar dikkate alındığında söz konusu hedeflerin yeni planda yer alıp almaması hususu değerlendirilir.
- Stratejik planda amacın farklı açılardan iyileştirilmesi ihtiyacı bulunması durumunda yeni hedef ve performans göstergeleri belirlenir.

Uygulanmakta olan stratejik planın deęerlendirilmesi sonucu hedef ve performans göstergelerinde hedeflenen sonuçlara ulařılamaması durumunda ise

- Hedef ve performans göstergesi ile bunlara iliřkin deęerlerin doęru belirlenip belirlenmedięine,
- Mevcut çevre řartları, riskler ve üst politika belgelerinden gelen sorumluluklar dikkate alındıęında söz konusu hedeflerin yeni planda yer alıp almaması gerektięine karar verilir.

2.3. Yasal Yükümlülükler ve Mevzuat Analizi

Mevzuat analizinde okul/kuruma görev ve sorumluluk yükleyen, okul/kurumun faaliyet alanını düzenleyen mevzuat gözden geçirilerek yasal yükümlülükler listesi oluşturulur. Mevzuat analizinin çıktıları daha sonraki aşamada okul/kurumun faaliyet alanlarının ve misyon bildiriminin belirlenmesinde ve geleceęe bakışının oluşturulmasında ve/veya gözden geçirilmesinde kullanılır. Mevzuat analiziyle amaç ve hedeflerin sınırları çizilir. İdarenin, görevlerini yürütürken bu sınırların dışına çıkmaması gerekir.

Okul/kurumun mevzuattan kaynaklanan yükümlülükleri, bu yükümlülüklerin mevzuatın hangi maddesine dayandığı ile bu yasal yükümlülüklerle iliřkin tespitler ve ihtiyaçlar mevzuat analizi sürecinde cevaplanması gereken sorular çerçevesinde ortaya konulur.

Yasal Yükümlülükler ve Mevzuat Analizi Aşamasında Cevaplandırılması Gereken Temel Sorular

- Okul/kurumun çalışma usulleri ve iş süreçlerine iliřkin hangi düzenlemeler bulunmaktadır?
- Okul/kurum tarafından sunulan ürün ve hizmetler nelerdir? Bunların yararlanıcıları kimlerdir?
- Okul/kurum tarafından sunulan ürün ve hizmetlerin nitelik ve nicelięine iliřkin ne gibi hükümler bulunmaktadır.

2.4. Üst Politika Belgeleri Analizi

Üst politika belgeleri;

- 12. Kalkınma Planı
- Cumhurbaşkanlığı Programı,
- Orta Vadeli Program,
- Cumhurbaşkanlığı Yıllık Programı,
- Millî Eğitim Bakanlığı Stratejik Planı,
- İl Millî Eğitim Müdürlüğü Stratejik Planı,
- İlçe Millî Eğitim Müdürlüğü Stratejik Planı ile
- Okul/kurumu ilgilendiren ulusal, bölgesel ve sektörel strateji eylem planlarını ifade eder.

Kurumun faaliyet alanları ile Kalkınma Planı, diğer plan ve programlarda yer alan amaç, ilke ve politikalar arasındaki uyuma bakılır.

Tablo 2. Üst Politika Belgeleri Analizi Tablosu

Üst PolitikaBelgesi	İlgili Bölüm/Referans	Verilen Görevler/İhtiyaçlar
On İkinci Kalkınma Planı	Eğitim	658, 659, 660 Sayılı Amaç Maddeleri ve Bunlara Bağlı Politika ile Tedbir Maddeleri
Cumhurbaşkanlığı 2024 Yıllık Programı	Eğitim	661.1, 661.4, P. 661, P. 662, P. 663, P.664, P.665, P.666, P.667, P.668, P.670, P.672, P.675, P.676, P.678, P.680, P.681 Sayılı Politika ve Tedbir Maddeleri
5018 sayılı Kamu Mali Yönetimi ve Kontrol Kanunu	• 9. Madde, • 41. Madde	Kurum Faaliyetlerinde bütçenin etkin ve verimli kullanımı Stratejik Plan Hazırlama Performans Programı Hazırlama Faaliyet Raporu Hazırlama
30344 sayılı Kamu İdarelerinde Stratejik Plan Hazırlamaya İlişkin Usul ve Esaslar Hakkında Yönetmelik (26 Şubat 2018)	Tümü	5 yıllık hedefleri içeren Stratejik Plan hazırlanması
Kamu İdareleri İçin Stratejik Plan Hazırlama Kılavuzu (26 Şubat 2018)	Tümü	5 yıllık hedefleri içeren Stratejik Plan hazırlanması
2018/16 sayılı Genelge, 2019-2023 Stratejik Plan Hazırlık Çalışmaları (18 Eylül 2018)	Tümü	2024-2028 Stratejik Planının Hazırlanması
MEB 2024-2028 Stratejik Plan Hazırlık Programı (18 Eylül 2023)	Tümü	2024-2028 Stratejik Planının Hazırlanması
MEB 2019-2023 Stratejik Planı	Tümü	MEB Politikaları Konusunda Taşra Teşkilatına Rehberlik
Şanlıurfa İl MEM 2024-2028 Stratejik Planı	Tümü	
Şanlıurfa İl MEM 2024-2028 Stratejik Planı	Tümü	
Viranşehir İlçe MEM 2024-2028 Stratejik Planı	Tümü	

2.5. Faaliyet Alanları ile Ürün/Hizmetlerin Belirlenmesi

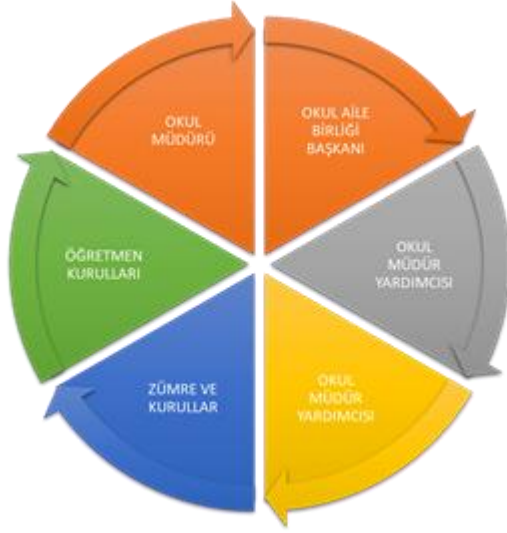
Mevzuat analizi çıktıları dolayısıyla görev ve sorumluluklar dikkate alınarak okul/kurumun sunduğu temel ürün ve hizmetler belirlenir. Belirlenen ürün ve hizmetler Tablo 3'te belirtildiği gibi belirli faaliyet alanları altında toplulaştırılır. Faaliyet alanları ile ürün ve hizmetlerin belirlenmesi amaç, hedef ve stratejilerin oluşturulması aşamasında yönlendirici olacaktır.

Tablo 3. Faaliyet Alanlar/Ürün ve Hizmetler Tablosu

Faaliyet Alanı	Ürün/Hizmetler
Öğretim-eğitim faaliyetleri	Öğrenci İşleri Kayıt-nakil işleri Devam-devamsızlık Sınıf geçme Sınav hizmetleri
Rehberlik faaliyetleri	Öğrencilere rehberlik yapmak Velilere rehberlik etmek Rehberlik faaliyetlerini yürütmek
Sosyal faaliyetler	Geziler, sportif etkinlikler, sınıf piknikleri, eğlenceye yönelik aktiviteler...
Sportif faaliyetler	Basketbol, futbol, voleybol başta olmak üzere tüm yarışmalara katılım sağlamak
Kültürel ve sanatsal faaliyetler	Sinema, tiyatro, resim, afiş gibi yarışmalara katılmak.
İnsan kaynakları faaliyetleri (mesleki gelişim faaliyetleri, personel etkinlikleri...)	Oryantasyon(uyum çalışmaları), Motivasyon Eğitim ve geliştirme Performans yönetimi
Okul aile birliği faaliyetleri	Okul ile aile arasında bütünleşmeyi gerçekleştirmek, Veli ve okul arasında iletişimi ve iş birliğini sağlamak, maddi imkanlardan yoksun öğrencilerin zorunlu ihtiyaçlarını karşılamak ve okula maddi katkı sağlamak.
Öğrencilere yönelik faaliyetler	Öğrenci tanıma çalışmaları, Bireysel ve grup görüşmeleri, Oryantasyon çalışmaları, Sosyal beceri çalışmaları, Bireyselleştirilmiş Eğitim çalışmaları...
Ölçme değerlendirme faaliyetleri	Öğrenci ürün dosyası, Kavram haritaları, Poster, Grup ve/veya akran değerlendirme...
Öğrenme ortamlarına yönelik faaliyetler	Farklı mekanlarda öğrenmeyi sağlamak (sınıf, kütüphane, oyun alanları, dinlenme ortamları)
Ders dışı faaliyetler	Sanat etkinlikleri, egzersiz çalışmaları, okul içi spor ve kültürel faaliyetler gerçekleştirilmektedir.

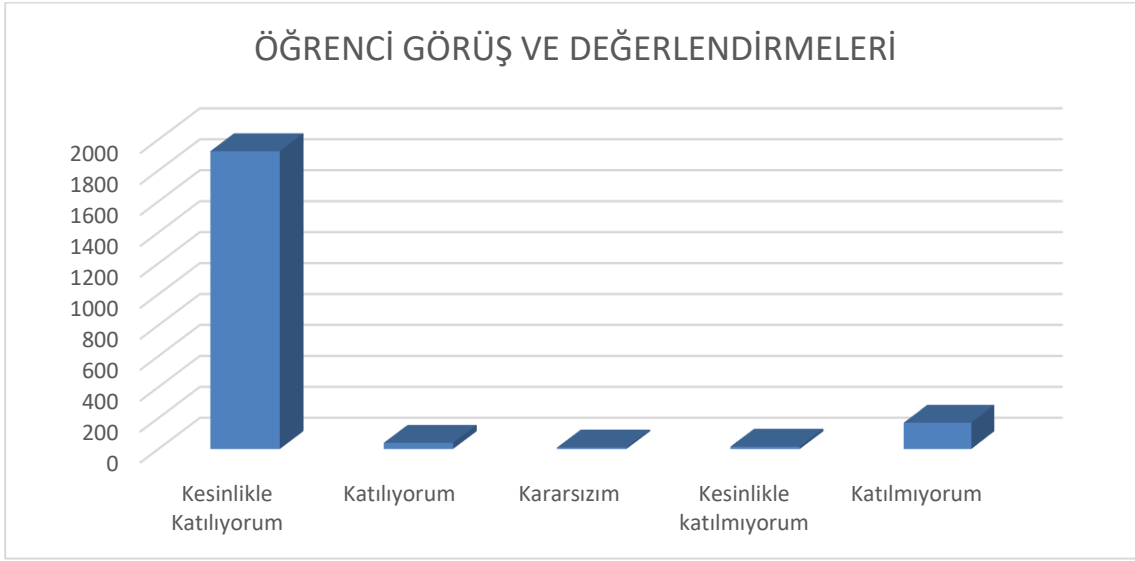
2.6. Paydaş Analizi

Paydaş analizi katılımcılığı sağlamanın en önemli aracıdır. İdarenin etkileşim içerisinde olduğu tarafların stratejik planla ilgili görüşlerin dikkate alınması, okul/kurum hizmetlerinden yararlananların ihtiyaçları doğrultusunda şekillendirilmesi ile stratejik planın paydaşlar tarafından sahiplenilmesini ve başarı düzeyinin artırılmasını sağlar. Eğitim açısından paydaş, bir okulun veya kurumun ürün ve hizmetleriyle ilgisi olan, okul/kurumdan doğrudan veya dolaylı, olumlu ya da olumsuz yönde etkilenen veya okul ve kurumu etkileyen tüm tarafları içerir. Her bir paydaşın rolü okul/kurumun gelişimi için çok önemlidir. Başarılı bir okul/kurumun en hayati bileşeni, tüm paydaşların olumlu katılımıdır. Paydaşlar iç paydaşlar ve dış paydaşlar olarak sınıflandırılır.



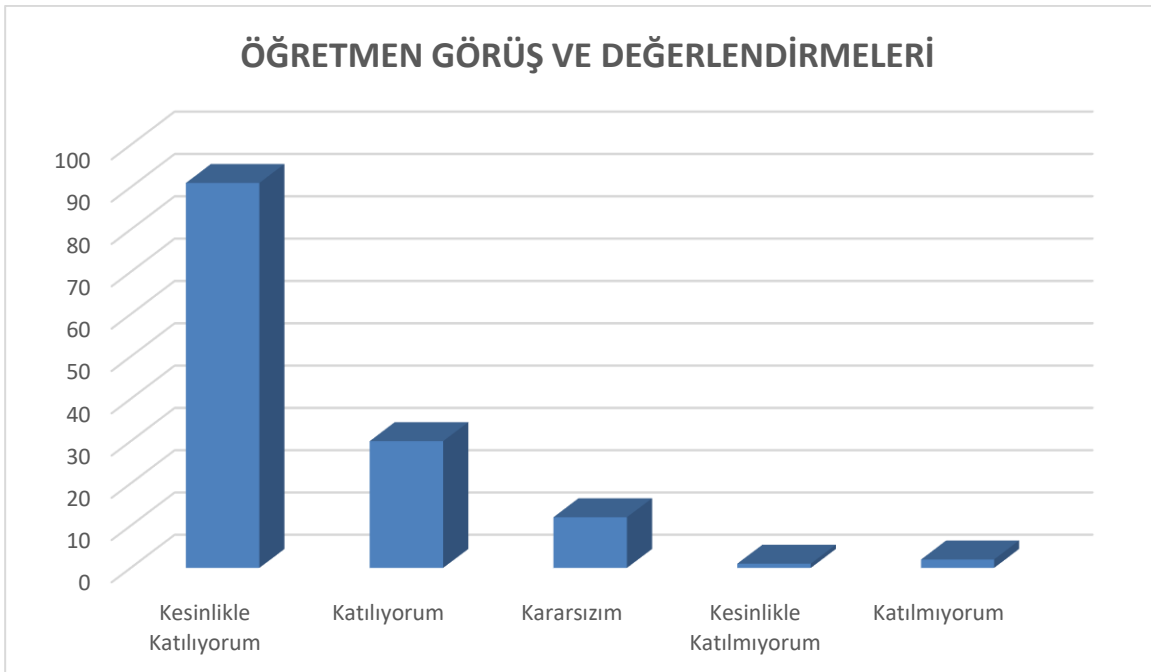
İç paydaşlar, okul/kurumda gerçekleşen her faaliyetten doğrudan etkilenen veya bir faaliyeti ilerletme/yavaşlatma etkisine sahip olanlardır. Okul/kurumun bir parçası olan bireyleri ifade eder. Okul/kurum müdürü, müdür yardımcıları, öğretmenler, öğrenciler, destek personeli ve okul aile birliği üyeleri iç paydaşlara örnek olarak verilebilir.

Öğrenci Anketi Sonuçları:



Sergen İlkokuluna devam eden 180 öğrenci üzerinden; 12 maddelik anket düzenlenmiştir. Anket tam puanı 2160 olup bunun üzerinden 1925 puan Kesinlikle Katılıyorum, 40 puan Katılıyorum, 10 puan Kararsızım, 15 puan Kesinlikle Katılmıyorum, 170 puan Katılmıyorum sonucu çıkmıştır. Anket çalışması için eklerde verilen anket kullanılmıştır.

Öğretmen Anketi Sonuçları:

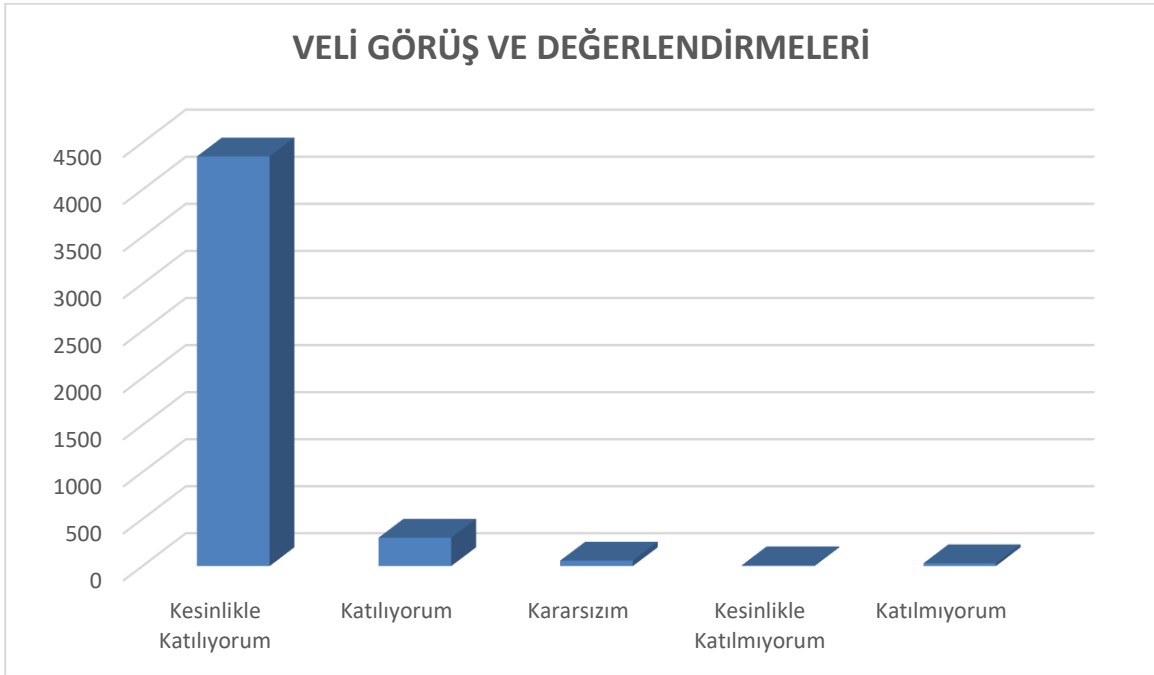


Sergen İlkokulu'nda görev yapan 8 öğretmen üzerinden; 17 maddelik anket düzenlenmiştir. Anket tam puanı 136 olup bunun üzerinden 91 puan Kesinlikle Katılıyorum, 30 puan Katılıyorum, 12 puan Kararsızım, 1 puan Kesinlikle Katılmıyorum, 2

puan Katılmıyorum sonucu çıkmıştır. Anket çalışması için eklerde verilen anket kullanılmıştır.

Dış paydaşlar, okul/kurumun bir parçası olmayan ancak okulda gerçekleşen her faaliyetten dolayı olarak etkilenen, bağlı/ilişkili/ilgili kişi, grup ya da kurumları ifade eder. Okul/kurumun dış paydaşları; veliler, il ve ilçe millî eğitim müdürlükleri, Valilik, kamu kurum ve kuruluşları, muhtarlar, sivil toplum ve özel sektör kuruluşları vb. olarak sıralanabilir.

Veli Anketi Sonuçları:



Sergen İlkokulu'nda öğrencisi olan 216 veli üzerinden; 22 maddelik anket düzenlenmiştir. Anket tam puanı 4752 olup bunun üzerinden 4353 puan Kesinlikle Katılıyorum, 302 puan Katılıyorum, 58 puan Kararsızım, 9 puan Kesinlikle Katılmıyorum, 30 puan Katılmıyorum sonucu çıkmıştır. Anket çalışması için eklerde verilen anket kullanılmıştır.

Tablo-4 Paydaş Sınıflandırma Matrisi

PAYDAŞLAR	İÇ PAYDAŞLAR	DIŞ PAYDAŞLAR	YARARLANICI		
	Çalışanlar, Birimler	Temel ortak	Stratejik ortak	Tedarikçi	Müşteri, hedef kitle
Millî Eğitim Bakanlığı		✓			
Valilik		✓			
Millî Eğitim Müdürlüğü Çalışanları		✓			
İlçe Millî Eğitim Müdürlükleri		✓			
Okullar ve Bağlı Kurumlar		✓			
Öğretmenler ve Diğer Çalışanlar	✓				
Öğrenciler	✓				✓
Veliler		✓			
Okul Aile Birliği	✓				
Özel İdare		0			
Belediyeler		✓			
Güvenlik Güçleri (Jandarma)	0				
Sosyal Hizmetler Müdürlüğü			0		
Gençlik ve Spor Müdürlüğü		0			
Muhtarlık		✓			
İşveren kuruluşlar		0			
Sivil Toplum Kuruluşları		0			

Tabloda yer paydaşların listesi okul/kurumun türüne ve yapısına göre değişkenlik gösterebilir.

✓: Tamamı 0: Bir kısmı

Tablo-5 Paydaş Önceliklendirme Matrisi

Paydaş	İç Paydaş	Dış Paydaş	Yararlanıcı (Müşteri)	Neden Paydaş?	Önceliği
MEB		√		Bağlı olduğumuz merkezi idare	1
Öğrenciler			√	Hizmetlerimizden Yaralandıkları için	1
Öğretmenler	√			Hizmeti sağladıkları için	1
Veliler		√		Faaliyetlerden dolayı olarak etkilendiği için	1
Özel İdare		√		Tedarikçi mahalli idare	1
STK		0		Amaç ve hedeflerimize Ulaşmak iş birliği yapacağımız kurumlar	..

Tablo-6 Yararlanıcı Ürün/Hizmet Matrisi

Ürün/Hizmet	Eğitim-Öğretim (Örgün-Yaygın)	Yatılılık-Bursluluk	Nitelikli İş Gücü	AR-GE, Projeler, Danışmanlık	Altyapı, Donatım Yatırım	Yayım	Rehberlik, Kurs, Sosyal etkinlikler	Mezunlar (Öğrenci)	Ölçme-Değerlendirme
Yararlanıcı(Müşteri)									
Öğrenciler	√	0			√	√	√		
Veliler							√		
Medya			0	0					
Uluslararası kuruluşlar				0		0			
Meslek Kuruluşları				0					
Sağlık kuruluşları			0						
Diğer Kurumlar									0
Özel sektör			√	0			0		

√ : Tamamı 0: Bir kısmı

Okul/kurumlarda öğretmen, öğrenci, veli ve çalışanlara yönelik uygulanan memnuniyet anketlerinin sonuçları paydaşların görüşleri olarak kullanılabilir. Yöneticiler, öğretmenler ve diğer çalışanlarla toplantılar yapılmalı, sayısı fazla olan paydaşların görüşleri anket yoluyla alınmalıdır.

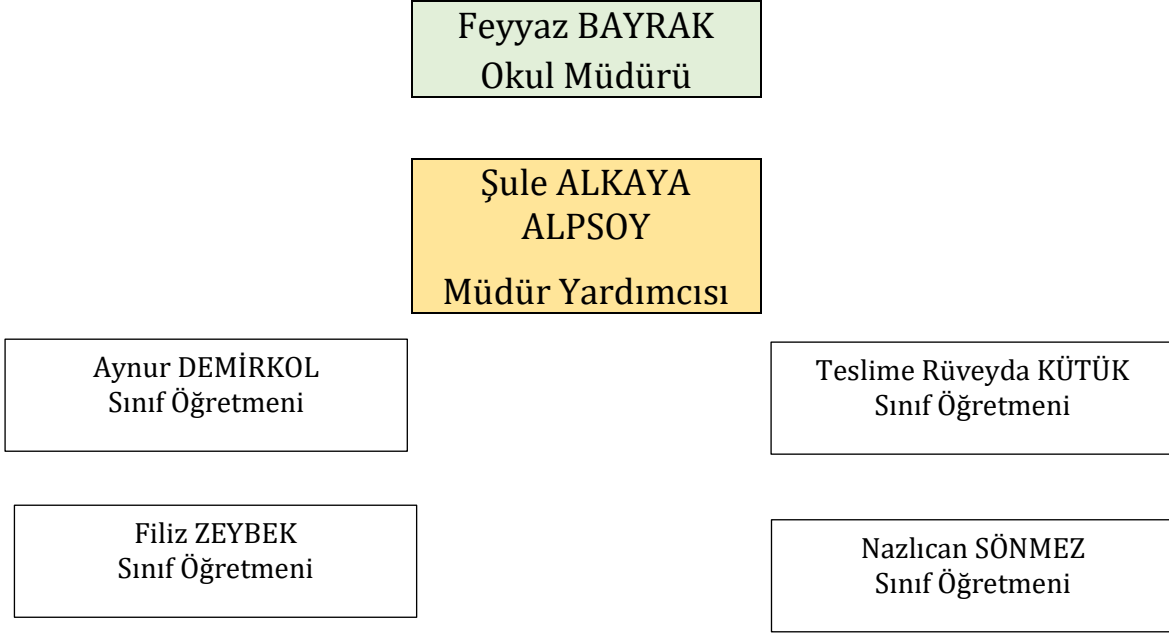
Okul/kurumda, tüm paydaşların katılım fırsatlarına sahip olması önemlidir. Bunun için anahtar fırsat, onları stratejik planlama sürecine dâhil etmektir. Bu süreçte paydaşların görüşlerinin alınması ve değerlendirilmesi çok önemlidir.

Yapılan değerlendirmeler; ihtiyaç ve beklentilerin belirlenerek daha anlaşır hâle gelmesi; iletişim kanallarının açık tutulması, paydaşlara sürecin bir parçası olduklarını hissettirerek onların okul/kurumun misyonlarını daha iyi uygulamasına faydalı olur.

Paydaş analizi; anket uygulaması, mülakat, atölye çalışması, toplantı gibi farklı şekillerde gerçekleştirilebilir. Paydaş anketi sonuçlarına ve yorumlamalarına yukarıda yer verilmiştir.

2.7. Okul/Kurum İçi Analiz

2.7.1. Teşkilat Yapısı



Tablo 7.Okul/Kurum İçi Analiz İçerik Tablosu

Okul/Kurum İçi	Analiz İçerik Tablosu
Öğrenci sayıları	Sınıf kademeleri, meslek alan dalları, kaynaştırma öğrencileri, yabancı uyruklu öğrenciler gibi demografik özelliklere dair detaylı sınıflandırmaları kapsamalıdır. e-Okul kayıtları kullanılarak hazırlanabilir.
Akademik başarı verileri	e-Okul kayıtları kullanılarak erişim sağlanabilir.
Sosyal-kültürel-bilimsel ve sportif başarı verileri	Belirtilen alanlarda yarışma ödülleri ya da lisansları olan öğrencilere dair sayısal verileri kapsamalıdır.
Öğrenme stilleri envanteri	Okul rehberlik servisi tarafından uygulanmaktadır.
Devam-devamsızlık verileri	e-Okul kayıtları kullanılarak erişim sağlanabilir. Aynı zamanda okul rehberlik servisi tarafından devamsızlık nedenleri anketi uygulanarak detaylı bir analiz gerçekleştirilmesi önerilmektedir.
Okul disiplinini etkileyen faktörler anketi	Okul rehberlik servisi tarafından uygulanmaktadır.
İnsan kaynakları verileri	İdareci, öğretmen ve destek personeline dair sayısal veriler, lisans ya da yüksek lisans programlarından mezuniyet durumlarını da kapsamalıdır.
Öğretmenlerin hizmet içi eğitime katılma oranları	MEBBİS verileri kullanılarak erişim sağlanabilir.
Öğrenme ortamı verileri	Okulun fiziki yapısına (ana ve ek binalar, kapalı spor salonu vb.) ve öğrenme ortamlarına (sınıf sayısı, laboratuvar ve kütüphane vb.) dair verileri içermelidir.
Okul/kurum ortamını değerlendirme anketi	Okul rehberlik servisi tarafından uygulanmaktadır.

Okulumuz Bina ve Alanları

Okulumuzun binası ile açık ve kapalı alanlarına ilişkin temel bilgiler altta yer almaktadır.

Tablo-8

Okul Bölümleri		Özel Alanlar	Var	Yok
Okul kat sayısı	2	Çok Amaçlı Salon		X
Derslik sayısı	8	Çok Amaçlı Saha	X	
Kullanılan derslik sayısı	8	Kütüphane	X	
Şube sayısı	8	Fen Laboratuvarı		X
İdari oda sayısı	2	Bilgisayar Laboratuvarı		X
Öğretmenler odası sayısı	1	İş Atölyesi		X
Okul Oturum Alanı (m2)	550	Beceri Atölyesi		X
Okul Bahçesi (Açık Alan)(m2)	7.100	Lojman	X	
Okul Kapalı Alan (m2)	640			
Toplam alan (m2)	7.650			
Kantin (m2)	-			
Tuvalet Sayısı	4			

Sınıf ve Öğrenci Bilgileri

Okulumuzda yer alan sınıfların öğrenci sayıları alttaki tabloda verilmiştir.

Tablo 9. Sınıf ve Öğrenci Bilgileri

SINIFI	KIZ	ERKEK	TOPLAM
1/A	13	19	32
1/B	14	18	32
2/A	17	21	38
2/B	16	18	34
3/A	9	10	19
3/B	7	14	21
4/A	14	14	28
4/B	15	11	26

2.7.2. İnsan Kaynakları

Okulumuz normunda 8 Sınıf Öğretmeni, 1 İngilizce Öğretmeni, 1 Müdür Yardımcısı ve 1 Müdür bulunmaktadır. Ancak, 4 Sınıf öğretmeni ve 1 İngilizce öğretmeni ihtiyacı vardır. 4 sınıf öğretmenimiz ücretli, 2 öğretmenimiz kadrolu, 2 öğretmenimiz sözleşmeli ve müdür yardımcımız görevlendirilmiştir. 696 KHK'lı bir hizmetlimiz mevcuttur. Ayrıca 1 İŞKUR çalışmamız mevcuttur. Tüm öğretmenlerimiz lisans mezunudur. Ortalama okulda çalışma yılı 3 yıldır. Toplam alınan Hizmet içi eğitim sayısı 156 'dır.

Alınan ceza bulunmamaktadır.

Tablo 10. Çalışanların Görev Dağılımı

Çalışanın Ünvanı	Görevleri
Okul /Kurum Müdürü	Öğretmenleri, personeli, öğrencileri ve velileri yönetmek ve okulun günlük işlerini denetlemek.
Müdür Yardımcısı	Her türlü yazışma, yönetim, güvenlik, bakım beslenme ve etkinlik işleri ile ilgilenir.
Öğretmenler	Ders programları hazırlamak, öğrencilere ders anlatmak, ödevler hazırlamak, öğrencilerin gelişimlerini izlemek, velilerle iletişim kurmak, okul yönetimi ile iş birliği yapmak...
Yardımcı Hizmetler Personeli	Sorumluluğunda olan iç ve dış alanların düzenli, temiz ve hijyenik olması

Tablo11. İdari Personelin Hizmet Süresine İlişkin Bilgiler

Hizmet Süreleri	2024 Yıl İtibarıyla	
	Kişi Sayısı	%
1-4 Yıl	1	
5-6 Yıl	1	
7-10 Yıl	-	-
10.....Üzeri	-	-

Tablo 12. Okul/Kurumda Oluşan Yönetici Sirkülasyonu Oranı

	Yıl İçerisinde Okul/Kurumdan Ayrılan Yönetici Sayısı			Yıl İçerisinde Okul/Kurumda Göreve Başlayan Yönetici Sayısı		
	2021	2022	2023	2021	2022	2023
TOPLAM	-	-	1	-	-	1

Tablo 13. Öğretmenlerin Hizmet Süreleri (Yıl İtibarıyla)

Hizmet Süreleri	Branşı	Kadın	Erkek	Hizmet Yılı	Toplam
		SINIF ÖĞRETMENİ			
1-3 Yıl	5	5			

Tablo 14. Kurumda Gerçekleşen Öğretmen Sirkülasyonunun Oranı

	Yıl İçerisinde Kurumdan Ayrılan Öğretmen Sayısı			Yıl İçerisinde Kurumda Göreve Başlayan Öğretmen Sayısı		
	2021	2022	2023	2021	2022	2023
TOPLAM	-	3	2	-	3	2

Tablo 15. Kurumdaki Mevcut Hizmetli/ Memur Sayısı

	Görevi	Erkek	Kadın	Eğitim Durumu	Hizmet Yılı	Toplam
1	Memur	0	0	-	-	-
2	Hizmetli (696 KHK)	1	0	Lise	6	1
3	İşkur Personeli	0	1	Okuma yazma yok	1	1

Tablo 16. Çalışanların Görev Dağılımı

Çalışanın Ünvanı	Görevleri
Okul /Kurum Müdürü	Öğretmenleri, personeli, öğrencileri ve velileri yönetmek ve okulun günlük işlerini denetlemek.
Müdür Yardımcısı	Her türlü yazışma, yönetim, güvenlik, bakım beslenme ve etkinlik işleri ile ilgilendir.
Öğretmenler	Ders programları hazırlamak, öğrencilere ders anlatmak, ödevler hazırlamak, öğrencilerin gelişimlerini izlemek, velilerle iletişim kurmak, okul yönetimi ile iş birliği yapmak...
Yardımcı Hizmetler Personeli	Sorumluluğunda olan iç ve dış alanların düzenli, temiz ve hijyenik olması

Okul mevcudumuz yetersiz olduğundan Rehber öğretmen bulunmamaktadır. İlçe RAM ile işbirliği yapılarak çalışmalar yürütülmektedir.

Tablo 17. Okul/kurum Rehberlik Hizmetleri

Mevcut Kapasite				Mevcut Kapasite Kullanımı ve Performans					
Psikolojik Danışman Norm Sayısı	Görev Yapan Psikolojik Danışman Sayısı	İhtiyaç Duyulan Psikolojik Danışman Sayısı	Görüşme Odası Sayısı	Danışmanlık Hizmeti Alan			Rehberlik Hizmetleri İle İlgili Düzenlenen Eğitim/Paylaşım Toplantısı vb. Faaliyet Sayısı		
				Öğrenci Sayısı	Öğretmen Sayısı	Veli Sayısı	Öğretmenlere Yönelik	Öğrencilere Yönelik	Velilere Yönelik
0	0	1	0	0	0	0	1	1	0

2.7.3.Teknolojik Düzey

Okulumuza 2023 yılı akıllı tahta kurulumu yapıldı. İnternetimiz uydunet sınıflarda akıllı tahtalarda internet kullanılamamaktadır. Mevcut internet okul idaresi için yeterli düzeydedir. Bir çok işimizi internet ortamında gerçekleştiriyoruz. E okul, Mebbis, KBS, Taşınır İşlemler, DYS yazışmalar vs.. Teknoloji ve internet gerektiren işlerdir. İnternette yeteri kadar verim alabiliyoruz.

Tablo 18. Teknolojik Araç-Gereç Durumu

Araç-Gereçler	2021	2022	2023	İhtiyaç
Akıllı tahta	0	0	8	Yok
Yazıcı	-	2	2	1
Bilgisayar	-	2	2	1

Tablo 19. Fiziki Mekân Durumu

Fiziki Mekân	Var	Yok	Adedi	İhtiyaç	Açıklama
Öğretmen Çalışma Odası	✓		1	Yok	
Ekipman Odası		✓		1	
Kütüphane	✓		1		Kitap yetersiz
Rehberlik Servisi		✓		1	
Resim Odası		✓		1	
Müzik Odası		✓		1	
Çok Amaçlı Salon		✓		1	
Spor Salonu		✓		1	

2.7.4. Mali Kaynaklar

Kurumun mali kaynakları, bütçe büyüklüğü, döner sermaye, okul-aile birliği gelirleri, kantin vb. gelirler ve harcama kalemleri ortaya konulur. Bütçe işlemlerinin kim tarafından yürütüldüğü belirtilir. Enflasyon oranı da dikkate alınarak plan dönemi boyunca gerçekleşecek kaynak artışı tahmini olarak belirlenir.

Tablo 20. Kaynak Tablosu

Kaynaklar	2024	2025	2026	2027	2028
Genel Bütçe	25.000 TL	40.000 TL	80.000 TL	160.000 TL	320.000 TL
Okul Aile Birliği	-	-	-	-	-
Özel İdare	-	-	-	-	-
TOPLAM	25.000 TL	40.000 TL	80.000 TL	160.000 TL	320.000 TL

Tablo 21. Harcama Kalemler

Harcama Kalemi	Çeşitleri
Onarım	Okul/kurum binası ve tesisatlarıyla ilgili her türlü Küçük onarım; makine, bilgisayar, yazıcı vb. bakım giderleri
Sosyal-sportif faaliyetler	Etkinlikler ile ilgili giderler
Temizlik	Temizlik malzemeleri alımı
Kırtasiye	Her türlü kırtasiye ve sarf malzemesi giderleri

Tablo 22. Gelir-Gider Tablosu

YILLAR	2021		2022		2023	
	GELİR	GİDER	GELİR	GİDER	GELİR	GİDER
HARCAMA KALEMLERİ						
Temizlik	4.700	4.700	34.700	34.700	38.400	38.400
Küçük Onarım	-	-	-	-	61.140	61.140
Kırtasiye	2100	2100	11.800	11.800	22.000	22.000
GENEL						121.540

2.7.5. İstatistiki Veriler

Okul/kurumla ilgili her türlü sayısal veriler geriye dönük olarak (en az 3 yıllık) verilir.

İstatistiki veriler kapsamında incelenecek hususlar;

Okulumuzda 2023-2024 Eğitim Öğretim yılı sınıfların öğrenci sayıları alttaki tabloda verilmiştir.

Tablo-23 sınıf mevcutları

SINIFI	KIZ	ERKEK	TOPLAM
1/A	13	19	32
1/B	14	18	32
2/A	17	21	38
2/B	16	18	34
3/A	9	10	19
3/B	7	14	21
4/A	14	14	28
4/B	15	11	26

- Okulumuzda 3 Sınıflara İLKOKULLARDA YETİŞTİRME PROGRAMI (İYEP) kapsamında Türkçe ve Matematik derslerinden 2022-2023 Eğitim-Öğretim yılında kurs açılmış 2 öğretmenimiz görevlendirilmiştir. Ancak 2023-2024Eğitim-Öğretim yılında ulaşım sıkıntıları yüzünden kurs açılmamıştır. Geçen yıl kurslara gelen öğrencilerin ders başarısı, okuma ve yazma hızında artış sağlanmıştır. Öğrencilerin derslere olan ilgileri artmıştır.
- 2022-2023 yılında 11 öğrencimiz sınıf tekrarına kalmış, diğer öğrencilerimiz sınıflarını geçmişlerdir.
- Okulumuzda her yıl düzenli olarak resmi bayramlar ve belirli gün ve haftalar düzenli olarak kutlanmaktadır. 2023-2024 eğitim öğretim yılı başında ilköğretim haftası kutlama programı yapılmıştır. Bu kutlamada 225 öğrencimizin katılımıyla 1 öğretmenimiz görev almıştır. Yine bu dönemde 29 Ekim Cumhuriyet Bayramımız coşkuyla kutlanmış olup bu kutlamaya 225 öğrencimiz, 45 velimiz katılmıştır. Kutlamanın yapılmasında 1 öğretmenimiz görev almıştır. 10 Kasım Atatürk'ü Anma Gününde anma programı yapılmış olup 220 öğrencimiz katılıp 1

öğretmenimiz görev almıştır. 24 Kasım Öğretmenler Günü kutlama programında 215 öğrenci katılmıştır. Bu kutlamada da 1 öğretmenimiz görev almıştır.

- 2023-2024 Eğitim Öğretim Yılında 2 Sürekli Devamsız öğrencimiz vardır.
- Okulumuzda 2023-2024 yılında Çevre Koruma Kulübü, Değerler Kulübü, Sağlık-Temizlik-Beslenme Kulübü ve Yeşilay Kulübü kurulmuştur. Kulüp çalışmaları öğretmenlerimiz tarafından aktif olarak yürütülmektedir.
- Okulumuzda rehberlik hizmetlerini sınıf öğretmenleri yapmaktadır. Öğretmenlerimiz öğrencilerle iletişime geçerek pozitif insan ilişkilerinin gelişmesine yardımcı olmaktadır. Öğretmenlerimiz Rehberlik ve Araştırma Merkezindeki uzmanlar ile birlikte işbirliği içerisinde çalışmaktadır.
- Okulumuzda Milli Eğitim Bakanlığı tarafından geliştirilen Dilimizin Zenginlikleri projesi uygulanmaktadır.
- Başarıyı Geliştirme ve İzleme projesinde aktif olarak rol almaktayız. Bu proje okulumuzda uygulanmaktadır. Okulumuz Milli Eğitim Bakanlığının bünyesinde geliştirilen Dilimizin Zenginlikleri Projesinde Viranşehir İlçesinde AFIŞ VE SLOGAN yarışmasında katılım sağladık.
- Okulumuz ilçe merkezine 30 km uzaklıktadır. Okulumuza ulaşım öğretmenler Servis aracılığıyla sağlamaktadır. Öğrenciler ise yürüyerek okula gelmektedir.
- Okulumuzda 8 sınıf, 1 kütüphane, 2 idari oda ve 1 öğretmenler odası bulunmaktadır. Fiziki mekânlar kullanıma uygundur. Binanın iç dış ses yalıtımı iyi düzeydedir.
- Okulumuzda kalorifer sistemi vardır. Yakıt türü ise kömürdür. Okulumuzda ısınma tam sağlanmaktadır. Kalorifer görevlisi ortaokul mezunudur. Kalorifer eğitim belgesi vardır.
- Okulumuzda yangın tertibatı olarak yangın tüpü, ikaz alarm zili vardır. Elektrik tertibatı düzenli olarak kontrol edilmektedir. Baca ve kalorifer temizliği 1. Dönem 1 defa, 2. Dönem 1 defa olmak üzere toplamda 2 defa temizliği yapılmaktadır. Yangın tatbikatı okulumuzda öğrencilerle birlikte güvenli ve sorunsuz bir şekilde gerçekleştirilmiştir.
- Sınıflarda sıra, öğretmen masası, sandalyesi, dolap, yazı tahtası, akıllı tahta ve çöp kutusu gibi temel demirbaşlar bulunur. Sınıflarda bulunan araç ve gereçler genelde öğretimi desteklemek amacıyla kullanılmaktadır. Akıllı tahtalar ders içeriklerinin aktarımında öğretmen ve öğrenciye zaman kazandırmaktadır. Tahtayı silelim gibi tahtayı kim silecek gibi sorunları ortadan kaldırmak ile beraber hızlı ve akıcı işlem kapasitesi ile günlük içeriklerin tekrarları ile beraber direkt olarak öğrenciye aktarımını sağlar. İçerisindeki depolama alanı ile belge ve dokümanları saklama yeteneğine de sahiptir.

2.8. Çevre Analizi (PESTLE)

Tablo 24. PESTLE Analiz Tablosu

Politik-Yasal etkenler	Ekonomik etkenler
<ul style="list-style-type: none">● Kalkınma Planı ve Orta Vadeli Program,● Bakanlık, il ve ilçe stratejik planlarının incelenmesi,● Yasal yükümlülüklerin belirlenmesi,● Oluşturulması gereken kurul ve komisyonlar,● Okul/kurum çevresindeki politik durum.	<ul style="list-style-type: none">● Okul/kurumun bulunduğu çevreningenel gelir durumu,● İş kapasitesi,● Okul/kurumun gelirini arttırıcı unsurlar,● Okul/kurumun giderlerini arttırıcı unsurlar,● Tasarruf sağlama imkânları,● İşsizlik durumu,● Mal-ürün ve hizmet satın alma imkânları,● Kullanılabilir bütçe
Sosyokültürel etkenler	Teknolojik etkenler
<ul style="list-style-type: none">● Kariyer beklentileri,● Ailelerin ve öğrencilerin bilinçlenmeleri,● Aile yapısındaki değişimler (geniş aileden çekirdek aileyegeçiş, erken yaşta evlenme vs.),● Nüfus artışı,● Göç,● Nüfusun yaş gruplarına göre dağılımı,● Hayat beklentilerindeki değişimler (Hızlı para kazanma hırısı, lüks yaşama düşkünlük, kırsal alanda kentselyaşam),● Beslenme alışkanlıkları,● Değerler, mesleki etik kuralları vb.	<ul style="list-style-type: none">● Okul/kurumun teknoloji kullanım durumu● e- Devlet uygulamaları,● Dijital Platformlar üzerinden uzaktaneğitim imkânları,● Okul/kurumun sahip olmadığı teknolojik araçlar● Personelin ve öğrencilerin teknoloji kullanım kapasiteleri,● Personelin ve öğrencilerin sahip olduğu teknolojik araçlar,● Teknoloji alanındaki gelişmeler● Teknolojinin eğitimde kullanımı
Çevresel Etkenler	
<ul style="list-style-type: none">● Hava ve su kirlenmesi,● Toprak yapısı,● Bitki örtüsü,● Doğal kaynakların korunması için yapılan çalışmalar,● Çevrede yoğunluk gösteren hastalıklar,● Doğal afetler (deprem kuşağında bulunma, Covid 19, kene vakaları vb.)	

2.9. GZFT Analizi

-Güçlü Yönler-

Tablo 25

Öğrenciler	Öğrenci sayısının sınıflarda dengeli dağılımı Sportif ve kültürel etkinliklere katılım oranı Akademik başarı Devamsızlık oranları
Çalışanlar	Kurum kültürü Ekip ruhu Proje tabanlı etkinlikler Yöneticilerin yeterlilik düzeyi Yönetici-öğretmen-öğrenci ve veli iletişimi İş birlikçi faaliyetler
Veliler	Ailelerin bilinç düzeyi Sosyo-ekonomik yönler Etkinliklere katılım ve teşvik
Donanım	Okul idaresinin kullanabileceği internet ağı olması, akıllı tahtanın olması
Bütçe	Gelen ödenekler
Yönetim Süreçleri	Eşitlik Liyakat Anlayış
İletişim Süreçleri	İletişim ağları
Bina ve Yerleşke	İlçe merkezine yakın olması Okul bahçesinin dış mekan etkinlikleri için uygun olması Derslik başına düşen öğrenci sayısı Öğretmen başına düşen öğrenci sayısı

-Zayıf Yönler- Tablo 26

Öğrenciler	Öğrencilerin çoğunluğunun bilinçli ailelere sahip olmaması Teknolojinin olumsuz etkileri Çevre faktörleri Yabancı dil yeterliliği Mevsimlik tarım işçisi olan öğrencinin olmaması
Veliler	Eğitim sürecine müdahale
Bina ve Yerleşke	Okul bahçesinin iç kısmında toprak olması ve kışın çamurun çok olması Okul bahçe duvarında tel olmaması Okulun iki katlı olması ve ikinci katta pencerelerde korkuluk olmaması
Donanım	İnternetin yetersiz olması(uydunet),Akıllı tahtalarda internetin olmaması
Bütçe	Bütçe dağılımı
Çalışanlar	Destek Personel sayısı
Yönetim Süreçleri	Ödüllendirme sistemi İzleme ve değerlendirme yeterliliği

2.9.1. Fırsatlar ve Tehditler

- Fırsatlar- Tablo 27

Politik	Okul öncesi eğitime verilen önem Eğitim alanında bilinçli atılımlar İhtiyaçlara uygun projeler
Ekonomik	Eğitime ayrılan kaynak Hayırseverler
Sosyolojik	Köklü bir üniversite bünyesinde yüksek meslek okulunun varlığı İlçenin tarihi dokusunun zenginliği Manevi ve kültürel zenginlik
Teknolojik	Teknolojinin eğitim üzerindeki etkisi
Mevzuat- Yasal	Eğitimde fırsat eşitliği
Ekolojik	Çevre bilincindeki artış

-Tehditler- Tablo 28

Politik	Eğitim sisteminde sürekli yenilenen programlar Destek personel yetersizliği Sınav sistemindeki değişiklikler Yerel yönetimlerin eğitime politikaları
Ekonomik	Teknolojinin hızlı gelişmesiyle birlikte yeni üretilen cihaz ve makinelerin maliyeti
Sosyolojik	Olumsuz çevre koşullarından kaynaklı rehberlik ihtiyacı Kitle iletişim araçlarının olumsuz etkileri İlin nitelikli göç vermesine karşılık niteliksiz göç alması
Teknolojik	Teknolojinin kişiler üzerindeki olumsuz etkileri
Mevzuat- Yasal	Velilerin eğitime yönelik duyarlılık düzeylerindeki farklılıklar Mevzuat değişiklikleri

2.10. Tespit ve İhtiyaçların Belirlenmesi

Tespitler ve sorun alanları önceki bölümlerde verilen durum analizi aşamalarında öne çıkan durum analizini özetlenebilecek türde ifadelerden oluşmaktadır. İhtiyaçlar ise bu tespitler ve sorun alanları dikkate alındığında ortaya çıkan ihtiyaçları ve gelişim alanlarını ortaya koymaktadır. Durum analizinde yer alan her bir başlıktaki yapılan değerlendirmeler sonucunda belirlenmiş olan tespitler ve ihtiyaçlardan okulumuzun stratejik planı mimarisi ve hedef kartlarının oluşturulmasında yararlanılmıştır. Okul Müdürlüğümüzün stratejik planında durum analizi sonucunda geleceğe yönelim kısmınıza ışık tutacak tespitler ihtiyaçlar listesi oluşturulmuştur.

3. GELECEĞE BAKIŞ

Okul müdürlüğümüzün misyon, vizyon, temel değerlerinin oluşturulması kapsamında öğretmenlerimiz, öğrencilerimiz, velilerimiz, çalışanlarımız ve diğer paydaşlarımızdan alınan görüşler sonucunda stratejik plan hazırlama ekibi tarafından oluşturulan misyon, vizyon, temel değerler; okulumuz üst kuruluna sunulmuş ve üst kurul tarafından onaylanmıştır.

3.1. Misyon

Yüksek kaliteli eğitim araçlarını kullanarak öğrencilerin bireysel potansiyelini ortaya çıkarmak ve mümkün olan en yüksek akademik başarı düzeyine ulaşmalarına yardımcı olmak; tam donanımlı, etik değerleri benimsemiş, üretken, girişken, sorunlara çözüm getirebilen, dinamik, öğrenmeyi seven, farklı kültürlere hoşgörülü, analitik becerileri gelişmiş, anadilde ve diğer dillerde kendini en iyi şekilde ifade edebilen, çevreye duyarlı, sosyal farkındalığı yüksek, yaşam boyu öğrenen bireylerin yetiştirilmesi.

3.2. Vizyon

- Atatürk ilke ve inkılaplarını benimsemiş
- Kültüre, sanata, doğaya ve çevresine duyarlı
- Birey haklarının bilincinde olan
- Bilgi kaynaklarına ulaşabilen ve bilgiyi nasıl kullanacağını bilen

- Kendine güvenen
- Sorumluluk sahibi
- Evrensel deęerlere sahip
- Bilimsel dūşünceyi ön planda tutan
- En gelişmiş öğretim yöntemleriyle birleştirilmiş
- Bilgi teknolojilerini en iyi şekilde kullanabilen
- Liderlik özellięi gelişmiş
- İngilizceyi en üst düzeyde kullanan
- Ülke geleceęine olumlu katkılarda bulunacak bireyler yetiştirmektedir.

3.3. Temel Değerler

1) Etik değerlere bağlılık: Okulumuzun amaç ve misyonu doğrultusunda görevimizi yerine getirirken yasallık, adalet, eşitlik, dürüstlük ve hesap verebilirlik ilkeleri doğrultusunda hareket etmek temel değerlerimizden biridir.

2) Cumhuriyet değerlerine bağlılık: Cumhuriyete ve çağdaşlığın, bilimin ve aydınlığın ifadesi olan kurucu değerlerine bağlılık en temel değerimizdir.

3) Akademik özgürlüğe öncelik verme: İfade etme, gerçekleri kısıtlama olmaksızın bilgiyi yayma, araştırma yapma ve aktarma özgürlüğünü garanti altına alan akademik özgürlük; okulumuzun vazgeçilmez temel değerlerinden biridir.

4) Etik değerlere bağlılık: Okulumuzun amaç ve misyonu doğrultusunda görevimizi yerine getirirken yasallık, adalet, eşitlik, dürüstlük ve hesap verebilirlik ilkeleri doğrultusunda hareket etmek temel değerlerimizden biridir

5) Kültür öğelerine ve tarihine bağlılık: Cumhuriyet'in ve kültürel değerlerinin korunmasının yanı sıra okulumuzun sahip olduğu varlıkların da korunması temel değerlerimizdendir.

6) Saydamlık: Yönetimsel şeffaflık ve hesap verebilirlik ilkeleri temel değerlerimizdir. Öğrenci merkezlilik: Öğrenme-uygulama ortamlarında yürütülen çalışmaların öğrenci odaklı olması, öğrenciyi ilgilendiren kararlara öğrencilerin katılımının sağlanması esastır.

7) Kaliteyi içselleştirme: Araştırma, eğitim ve idari yapıda oluşturulan kalite bilincinin içselleştirilmesi ve sürekliliğinin sağlanması temel değerlerimizdir.

8) Katılımcılık: İyi yönetişimin vazgeçilmez unsurlarından birinin de katılımcılık olduğu bilinciyle, mali yönden planlama süreci, idari yönden karar alma süreci, kaliteli yönetim için paydaşlarla çalışma ilkesi Üniversitemiz için önemlidir.

4. AMAÇ, HEDEF VE PERFORMANS GÖSTERGESİ İLE STRATEJİLERİN BELİRLENMESİ

4.1. Amaçlar

1.TEMA- Eğitim-Öğretime Erişim ve Katılım- A1 Öğrencilerin kaliteli eğitime erişimleri fırsat eşitliği temelinde artırılarak tüm gelişim alanlarını kapsayacak şekilde çok yönlü gelişimleri sağlanacaktır.

2.TEMA- Eğitim ve Öğretimde Kalite- A.1 Öğrencilerin eğitim öğretime etkin katılımlarıyla donanımlı olarak bir üst öğrenime geçişi sağlanacaktır.

3.TEMA- Kurumsal Kapasite- A.3 Eğitim ortamlarının fiziki imkânları geliştirilecektir.

4.2. Hedefler

1.1. İlkokul eğitime erişim artırılabacaktır.

1.2. İlkokulda faaliyet/etkinlik sayısını artırarak öğrencilerin çok yönlü gelişimleri artırılabacaktır.

2.1. Öğrenme kayıpları önleyici çalışmalar yapılarak azaltılacaktır.

2.2. Öğrencilerin devamsızlık azaltılarak, başarı artırılabacaktır.

3.1. Temel eğitimde okulların niteliğini arttıracak uygulama ve çalışmalara yer verilecektir.

3.2. Temel eğitimde öğrencilerin okulu sevmeleri sağlanacak ve öğretimin kalitesi artırılabacaktır.

4.3. Performans Göstergeleri

1.TEMA - Eğitim-Öğretime Erişim ve Katılım Performans Göstergeleri	Hedefe Etkisi*	Başlangıç Değeri**	1. Yıl	2. Yıl	3. Yıl	4. Yıl	5. Yıl	İzleme Sıklığı	Rapor Sıklığı
PG 1.1.1 İlkokula başlayacak olan çocuklardan okul öncesi eğitim alanların yeni kayıt olanlara oranı (%)	%40	%75	%80	%85	%88	%94	%99	6 Ay	6 Ay
PG 1.1.2 Ebeveynine aile eğitimi verilen ilkokul çocuk sayısı	%45	40	70	95	120	150	200	6 Ay	6 Ay
PG 1.1.3 20 gün üzeri özürsüz devamsızlık oranı(%)	%10	%10	%10	%8	%6	%6	%2	6 Ay	6 Ay
PG 1.1.4 20 gün üzeri özürlü devamsızlık oranı(%)	%5	%5	%5	%4	%3	%2	%1	6 Ay	6 Ay
PG 1.2.1 Gerçekleştirilecek etkinlik sayısı	%50	2	2	2	3	3	4	6 ay	6 ay
PG 1.2.2 Gerçekleştirilecek etkinliklere katılacak öğrenci sayısı	%50	50	70	90	95	115	140	6 ay	6 ay

2.TEMA - Eğitim ve Öğretimde Kalite Performans Göstergeleri	Hedefe Etkisi*	Başlangıç Değeri**	1. Yıl	2. Yıl	3. Yıl	4. Yıl	5. Yıl	İzleme Sıklığı	Rapor Sıklığı
PG.1.1. İlkokullarda Yetiştirme Programına (İYEP) dâhil olan öğrencilerin Türkçe dersi kazanımlarına ulaşma oranı (%)	%50	%70	%70	%80	%85	%90	%95	6 Ay	6 Ay
PG.1.2. İlkokullarda Yetiştirme Programına dâhil olan öğrencilerin matematik dersi kazanımlarına ulaşma oranı (%)	%50	%65	%70	%80	%85	%90	%95	6 Ay	6 Ay
PG.1.3. 20 gün ve üzeri özürsüz devamsızlık yapan öğrenci oranı (%)	%50	%15	%10	%8	%5	%3	%2	6 Ay	6 Ay
PG.1.4. 20 gün ve üzeri özürlü devamsızlık yapan öğrenci oranı (%)	%50	%8	%5	%3	%2	%2	%1	6 Ay	6 Ay

3.TEMA- Kurumsal Kapasite Performans Göstergeleri	Hedefe Etkisi*	Başlangıç Değeri**	1. Yıl	2. Yıl	3. Yıl	4. Yıl	5. Yıl	İzleme Sıklığı	Rapor Sıklığı
PG 3.1.1 İyileştirilen fiziki Mekân (derslikler, spor salonu, kütüphaneler,) sayısı	%30	1	1	1	1	1	1	6 Ay	6 Ay
PG 3.1.2 Kütüphanedeki kitap sayısı	%50	1200	1300	1400	1500	1550	1700	6 Ay	6 Ay
PG 3.1.3 Spor malzeme yeterlilik oranı (%)	%20	%60	%70	%75	%80	%85	%90	6 Ay	6 Ay
PG.3.2.1 Okul bahçesine dikilen fidan sayısı.	%50	15	20	25	30	40	45	6 Ay	6 Ay
PG.3.2.2 Oyun alanlarının sayısı	%50	2	2	3	4	5	6	6 Ay	6 Ay

4.4. Stratejilerin Belirlenmesi

1.TEMA Stratejileri	<p>S1.1.1. Kayıt döneminde bir sonraki yıl ilkokula başlayacak olan çocuklar başta olmak üzere, tüm çocukların aileleri ile iletişime geçilerek okul öncesi eğitime kayıtlı ilgili gerekli bilgilendirme yapılacaktır.</p> <p>S1.1.2 Okul öncesi eğitimde ebeveyn bilgilendirme çalışmaları yapılacaktır.</p> <p>S1.1.3. Tüm derslikler tam kapasite kullanılacaktır.</p> <p>S1.1.4.İhtiyaç dâhilinde (aday kayıtlı fazla çocuk olması durumunda) ikili eğitim uygulaması yapılacaktır.</p> <p>S1.1.5. Aileye düşen maliyeti azaltmaya yönelik iş birliği, protokol veya projeler geliştirilecektir.</p> <p>S1.2.1. Okulda ve ilçede yapılacak etkinlikler için veli ve yetkililerle iletişime geçilecek ve gerekli bilgilendirme yapılacaktır.</p> <p>S1.2.1.Öğrenci düzeyine uygun etkinlikler,seminerler yapılacaktır.</p>
2.TEMA Stratejileri	<p>S.2.1.1. Öğrencilerin Türkçe ve Matematik dersindeki eksikleri tespit edilerek İYEP aracılığıyla akademik yeterliklerinin artırılması sağlanacaktır.</p> <p>S.2.1.2. Dijital platformlar aracılığıyla öğrencilerin tamamlayıcı ve destekleyici eğitim almaları sağlanacaktır.</p> <p>S.2.1.3. İYEP'in ders içeriklerine katkı sağlayacak etkinlik, okuma vb. aktivitelerin zenginleştirilmesi sağlanacaktır.</p> <p>S.2.1.4. İYEP içerikleri öğrencinin hazır bulunuşluk seviyesi dikkate alınarak hazırlanacaktır.</p> <p>S.2.2.1. Öğrencilerin devamsızlık nedenleri tespit edilerek devamsızlığa neden olan etmenler giderilecektir.</p> <p>S.2.2.2 Veli ziyaretleri gerçekleştirilecektir</p>
3.TEMA Stratejileri	<p>S3.1.1. Fiziki mekânların iyileştirilmesi için kamu idareleri, belediyeler ve işverenlerle iş birlikleri yapılacaktır.</p> <p>S3.1.2. Spor malzemeleri oranının iyileştirilmesi için sektör, veliler, iş insanları ile iş birlikleri yapılacaktır.</p> <p>S3.1.3. Okul aile birliğince kitap alımı için toplantılar yapılacaktır.</p> <p>S3.2.1 Fiziki mekânların iyileştirilmesi için kamu idareleri, belediyeler ve işverenlerle iş birlikleri yapılacaktır.</p> <p>S3.2.2 Okul aile birliğince oyun alanlarının artırılması için gerekli malzeme alımı konusunda toplantılar yapılacaktır.</p>

1.TEMA: Eğitim-Öğretime Erişim ve Katılım Amaç, Hedef, Gösterge ve Stratejilere İlişkin Kart Şablonu

Amaç 1	A1 Öğrencilerin kaliteli eğitime erişimleri fırsat eşitliği temelinde artırılarak tüm gelişim alanlarını kapsayacak şekilde çok yönlü gelişimleri sağlanacaktır.								
Hedef 1.1	H1 İlkokul eğitime erişim artırılacaktır.								
Performans Göstergeleri	Hedefe Etkisi*	Başlangıç Değeri**	1. Yıl	2. Yıl	3. Yıl	4. Yıl	5. Yıl	İzleme Sıklığı	Rapor Sıklığı
PG 1.1.1 İlkokula başlayacak olan çocuklardan okul öncesi eğitim alanların yeni kayıt olanlara oranı (%)	%40	%75	%80	%85	%88	%94	%99	6 Ay	6 Ay
PG 1.1.2 Ebeveynine aile eğitimi verilen ilkokul çocuk sayısı	%45	40	70	95	120	150	200	6 Ay	6 Ay
PG 1.1.3 20 gün üzeri özürsüz devamsızlık oranı(%)	%10	%10	%10	%8	%6	%6	%2	6 Ay	6 Ay
PG 1.1.4 20 gün üzeri özürlü devamsızlık oranı(%)	%5	%5	%5	%4	%3	%42	%1	6 Ay	6 Ay
Koordinatör Birim	Okul İdaresi								
İş birliği Yapılacak Birimler	Okul Öncesi Öğretmenler, Sınıf Öğretmenleri								
Riskler	Doğal afetler								
Stratejiler	<p>S1.1.1. Kayıt döneminde bir sonraki yıl ilkokula başlayacak olan çocuklar başta olmak üzere, tüm çocukların aileleri ile iletişime geçilerek okul öncesi eğitime kayıtlı ilgili gerekli bilgilendirme yapılacaktır.</p> <p>S1.1.2. Okul öncesi eğitimde ebeveyn bilgilendirme çalışmaları yapılacaktır.</p> <p>S1.1.3. Tüm derslikler tam kapasite kullanılacaktır.</p> <p>S1.1.4. İhtiyaç dâhilinde (aday kayıtlı fazla çocuk olması durumunda) ikili eğitim uygulaması yapılacaktır.</p> <p>S1.1.5. Aileye düşen maliyeti azaltmaya yönelik iş birliği, protokol veya projeler geliştirilecektir.</p>								
Maliyet Tahmini	15.000 TL								
Tespitler	Devamsızlık oranları								
İhtiyaçları	1.Veli ziyaretleri artırılması 2.Toplantılara veli katılımı artırılmalı								

Amaç 1	A1 Öğrencilerin kaliteli eğitime erişimleri fırsat eşitliği temelinde artırılarak tüm gelişim alanlarını kapsayacak şekilde çok yönlü gelişimleri sağlanacaktır.
Hedef 1.2	H.2 İlkokulda faaliyet/etkinlik sayısını artırarak öğrencilerin çok yönlü gelişimleri artırılabacaktır.

Performans Göstergeleri	Hedefe Etkisi*	Başlangıç Değeri**	1. Yıl	2. Yıl	3. yıl	4. Yıl	5. Yıl	İzleme Sıklığı	Rapor Sıklığı
PG 1.2.1 Gerçekleştirilecek etkinlik sayısı	%50	2	2	2	3	3	4	6 ay	6 ay
PG 1.2.2 Gerçekleştirilecek etkinliklere katılacak öğrenci sayısı	%50	50	70	90	95	115	140	6 ay	6 ay
Koordinatör Birim	Zümre Başkanları								
İş birliği Yapılacak Birimler	Sınıf Öğretmenleri Kadrosu								
Riskler	Doğal afetler, Velilerin katılım için izin vermeme durumu								
Stratejiler	S1.2.1. Okulda ve ilçede yapılacak etkinlikler için veli ve yetkililerle iletişime geçilecek ve gerekli bilgilendirme yapılacaktır. S1.2.1. Öğrenci düzeyine uygun etkinlikler, seminerler yapılacaktır.								
Maliyet Tahmini	11.500 TL								
Tespitler	Doğal afetler, Maliyetin karşılanmaması								
İhtiyaçlar	Maliyetin karşılanması için iş insanlarıyla görüşme, Okul aile birliği yardımları								

2.TEMA: Eğitim ve Öğretimde Kalite Amaç, Hedef, Gösterge ve Stratejilere İlişkin Kart Şablonu

Amaç 2	A.1. Öğrencilerin eğitim öğretime etkin katılımlarıyla donanımlı olarak bir üst öğrenime geçişi sağlanacaktır.								
Hedef 2.1	H.1 Öğrenme kayıpları önleyici çalışmalar yapılarak azaltılacaktır.								
Performans Göstergeleri	Hedefe Etkisi*	Başlangıç Değeri**	1. Yıl	2. Yıl	3. yıl	4. Yıl	5. Yıl	İzleme Sıklığı	Rapor Sıklığı
PG 2.1.1 İlkokullarda Yetiştirme Programına (İYEP) dâhil olan öğrencilerin Türkçe dersi kazanımlarına ulaşma oranı (%)	%50	%70	%70	%80	%85	%90	%95	6 Ay	6 Ay
PG 2.1.2 İlkokullarda Yetiştirme Programına dâhil olan öğrencilerin matematik dersi kazanımlarına ulaşma oranı (%)	%50	%65	%70	%80	%85	%90	%95	6 Ay	6 Ay
Koordinatör Birim	Okul/kurumun idaresi								
İş birliği Yapılacak Birimler	Sınıf Öğretmenleri Kadrosu								
Riskler	Velilerin İYEP modülüne düşen öğrencilerine izin vermemesi								
Stratejiler	S.1. Öğrencilerin Türkçe ve Matematik dersindeki eksikleri tespit edilerek İYEP aracılığıyla akademik yeterliklerinin artırılması sağlanacaktır. S.2.Dijital platformlar aracılığıyla öğrencilerin tamamlayıcı ve destekleyici eğitim almaları sağlanacaktır. S.3.İYEP'in ders içeriklerine katkı sağlayacak etkinlik, okuma vb aktivitelerin zenginleştirilmesi sağlanacaktır. S.4.İYEP içerikleri öğrencinin hazır bulunuşluk seviyesi dikkate alınarak hazırlanacaktır.								
Maliyet Tahmini	Maliyeti yoktur.								
Tespitler	Okuma yazmada sorun yaşayan öğrencilerin olması, devamsızlık								
İhtiyaçlar	İYEP e kalan velilerin öğrenci için izin vermeyen velilerin ikna çalışmaları, kitaplar								

Amaç 2	A.1. Öğrencilerin eğitim öğretime etkin katılımlarıyla donanımlı olarak bir üst öğrenime geçişi sağlanacaktır.								
Hedef 2.2	H.2 Öğrencilerin devamsızlığı azaltılarak, başarı artırılabacaktır.								
Performans Göstergeleri	Hedef Etkisi*	Başlangıç Değeri**	1. Yıl	2. Yıl	3. Yıl	4. Yıl	5. Yıl	İzleme Sıklığı	Rapor Sıklığı
PG 2.2.1 20 gün ve üzeri özürsüz devamsızlık yapan öğrenci oranı (%)	%50	%15	%10	%8	%5	%3	%2	6 Ay	6 Ay
PG 2.2.2 20 gün ve üzeri özürlü devamsızlık yapan öğrenci oranı (%)	%50	%8	%5	%3	%2	%2	%1	6 Ay	6 Ay
Koordinatör Birim	Zümre başkanları								
İş birliği Yapılacak Birimler	Okul Aile Birliği, Sınıf rehber öğretmenleri								
Riskler	Mevsimlik Tarım İşçiliği, Okula karşı olumsuz tutum								
Stratejiler	PG.2.1. 20 gün ve üzeri özürsüz devamsızlık yapan öğrenci oranı (%) PG.2.2. 20 gün ve üzeri özürlü devamsızlık yapan öğrenci oranı (%) PG 2.3 Özürsüz/özürlü devamsızlık yapan velilere ev ziyaret sayısı								
Maliyet Tahmini	22.500 TL								
Tespitler	Pandemi, tarım işçisi olarak gittiği için devamsızlık yapan öğrencilerin olması								
İhtiyaçlar	Veli toplantılarına katılımın sağlanması								

3.TEMA: Kurumsal Kapasite Amaç, Hedef, Gösterge ve Stratejilere İlişkin Kart Şablonu

Amaç 3	A.1. Eğitim ortamlarının fiziki imkânları geliştirilecektir.
Hedef 3.1	H.1 Temel eğitimde okulların niteliğini arttıracak uygulama ve çalışmalara yer verilecektir.

Performans Göstergeleri	Hedefe Etkisi*	Başlangıç Değeri**	1. Yıl	2. Yıl	3. yıl	4. Yıl	5. Yıl	İzleme Sıklığı	Rapor Sıklığı
PG 3.1.1 İyileştirilen fiziki Mekân (derslikler, spor salonu, kütüphaneler,) sayısı	%30	1	1	1	1	1	1	6 Ay	6 Ay
PG 3.1.2 Kütüphanedeki kitap sayısı	%50	1200	1300	1400	1500	1550	1700	6 Ay	6 Ay
PG 3.1.3 Spor malzeme yeterlilik oranı (%)	%20	%60	%70	%75	%80	%85	%90	6 Ay	6 Ay
Koordinator Birim	Okul idaresi								
İş birliği Yapılacak Birimler	Okul Aile Birliği,İş insanları, kamu idareleri,belediyeler								
Riskler	Maliyetin karşılanmaması, Doğal Afetler								
Stratejiler	S1 Fiziki mekânların iyileştirilmesi için kamu idareleri, belediyeler ve işverenlerle iş birlikleri yapılacaktır. S2 Spor malzemeleri oranının iyileştirilmesi için sector, veliler, iş insanları ile iş birlikleri yapılacaktır.								
Maliyet Tahmini	35.000 TL								
Tespitler	2023 yılı Stratejik planımızda bulunan hedeflerin revize edilerek tespitlerin giderilmesi, Hedefteki göstergelerin başarıya olan olumlu katkısı								
İhtiyaçlar	Okul Aile Birliği,İş insanları, kamu idareleri,belediyeler İş birliği yapılarak maliyetlerin sağlanması.								

Amaç 3	A.1. Eğitim ortamlarının fiziki imkânları geliştirilecektir.
Hedef 3.2	H.2 Temel eğitimde öğrencilerin okulu sevmeleri sağlanacak ve öğretimin kalitesi artıracaktır.

Performans Göstergeleri	Hedefe Etkisi*	Başlangıç Değeri**	1. Yıl	2. Yıl	3. yıl	4. Yıl	5. Yıl	İzleme Sıklığı	Rapor Sıklığı
PG.3.2.1 Okul Bahçesine dikilen fidan sayısı	%50	15	20	25	30	40	45	6 Ay	6 Ay
PG.3.2.2 Oyun alanlarının sayısı	%50	2	2	3	4	5	6	6 Ay	6 Ay
Koordinatör Birim	Okul idaresi								
İş birliği Yapılacak Birimler	Öğretmenler Kadrosu								
Riskler	Doğal afetler, Maliyet								
Stratejiler	S1 Fiziki mekânların iyileştirilmesi için kamu idareleri, belediyeler ve işverenlerle iş birlikleri yapılacaktır. S2 Okul aile birliğince oyun alanlarının artırılması için gerekli malzeme alımı konusunda toplantılar yapılacaktır.								
Maliyet Tahmini	24.000 TL								
Tespitler	Eğitim ortamlarının fiziki imkânları geliştirilmesi ile başarı arasındaki doğru orantı								
İhtiyaçlar	Okul Aile Birliği, İş insanları, kamu idareleri, belediyeler İş birliği yapılarak maliyetlerin sağlanması.								

4.5. Maliyetlendirme

Tablo 29. Tahmini Maliyet Tablosu

	2024	2025	2026	2027	2028	Toplam Maliyet
Amaç 1	1.500 TL	2.500 TL	4.500 TL	7.000 TL	11.000 TL	26.500 TL
Hedef 1	1.000 TL	1.500 TL	2.500 TL	4.000 TL	6.000 TL	15.000 TL
Hedef 2	500 TL	1.000 TL	2.000 TL	3.000 TL	5.000 TL	11.500 TL
Amaç 2	1.500 TL	2.000 TL	4.000 TL	6.000 TL	9.000 TL	22.500 TL
Hedef 1	0	0	0	0	0	0 TL
Hedef 2	1.500 TL	2.000 TL	4.000 TL	6.000 TL	9.000 TL	22.500 TL
Amaç 3	5.000 TL	7.000 TL	12.000 TL	15.000 TL	20.000 TL	59.000 TL
Hedef 1	3.000 TL	4.000 TL	7.000 TL	9.000 TL	12.000 TL	35.000 TL
Hedef 2	2.000 TL	3.000 TL	5.000 TL	6.000 TL	8.000 TL	24.000 TL
Genel Yönetim Giderleri	0	0	0	0	0	0
TOPLAM	8.000 TL	11.500 TL	20.500 TL	28.000 TL	40.000 TL	108.000 TL

5. İZLEME VE DEĞERLENDİRME

Sergen İlkokulu Müdürlüğümüz 2024-2028 Stratejik Planı'nda yer alan performans göstergelerinin gerçekleşme durumlarının tespiti yılda iki kez yapılacaktır.

Ara izleme olarak nitelendirilebilecek yılın ilk altı aylık dönemini kapsayan birinci izleme kapsamında, Strateji Geliştirme Şubesi tarafından harcama birimlerinden sorumlu oldukları performans göstergeleri ve stratejiler ile ilgili gerçekleşme durumlarına ilişkin veriler toplanarak konsolide edilecektir. Performans hedeflerinin gerçekleşme durumları hakkında hazırlanan "Stratejik Plan İzleme Raporu" Okul Müdürü, Müdür yardımcısı ve Öğretmenler ile kurum içi paydaşların görüşüne sunulacaktır. Bu aşamada amaç, varsa öncelikle yıllık hedefler olmak üzere, hedeflere ulaşılmasının önündeki engelleri ve riskleri belirlemek ve yıllık hedeflere ulaşılmasını sağlamak üzere gerekli görülebilecek tedbirlerin alınmasıdır. Bir yılın tamamına ilişkin ikinci izleme kapsamında ise Strateji Geliştirme Şubesi tarafından harcama birimlerinden sorumlu oldukları performans göstergeleri ve stratejiler ile ilgili yıl sonu gerçekleşme durumlarına ait veriler toplanarak konsolide edilecektir.

Bu aşamadaki amaç, varsa öncelikle plan sonu hedefler olmak üzere, hedeflere ulaşılmasının önündeki engelleri ve riskleri belirlemek ve plan sonu hedeflere ulaşılmasını sağlamak üzere gerekli görülebilecek tedbirlerin alınmasıdır. “Stratejik plan değerlendirme raporu”, raporun yönetici özeti ve birim performanslarına ilişkin bulguların yer aldığı birim izleme kartları hazırlanarak ilgililer ile paylaşılacaktır.

Okul Müdürü, Müdür Yardımcısı, Strateji Geliştirme Ekibi ve kurum içi paydaşların katılımı ile gerçekleştirilecek toplantılarda, stratejik planın kalan süresi için hedeflere nasıl ulaşılacağına ilişkin gerekli önlemler ortaya konacak ve ilgili birimler görevlendirilecektir. Değerlendirmeler ilgililik, etkililik, etkinlik ve sürdürülebilirlik gibi kriterlere göre yapılacaktır. İzleme ile değerlendirme toplantıları, ihtiyaca göre daha kısa dönemler halinde de gerçekleştirilebilecektir. İzleme ve değerlendirme sürecinde temel sorumluluk üst yöneticidedir. Hedeflerin ve ilgili performans göstergeleri ile risklerin takibi, hedeften sorumlu birimin harcama yetkilisinin; hedeflerin gerçekleşme sonuçlarının harcama birimlerinden alınarak konsolide edilmesi, analizi, değerlendirilmesi ve üst yöneticiye sunulması ise Strateji Geliştirme Biriminin sorumluluğundadır.

EKLER

Ek-4 Paydaş Anketleri

Aşağıda verilen anketler, okul/kurumlara örnek olması bakımından rehber ekleştir. Anket içerikleri, okul/kurum türüne ve yapısına göre değişiklik göstermelidir.

Sevgili Öğrencimiz;

- Bu anketin amacı, okul hakkındaki görüşlerini toplamaktır.
- Bu anket, kimlik bilgileri girilmeden yapılmalıdır.
- Okul hakkında görüşlerini yansıtan kutuya "X" işareti koyarak neler düşündüğünü öğrenmemize yardımcı olabilirsin.
- Anketimize katıldığın için teşekkür ederiz.

NO	İLKOKUL ÖĞRENCİLERİ İÇİN KONU BAŞLIKLARI	Kesinlikle Katılıyorum	Katılıyorum	Kararsızım	Kesinlikle Katılmıyorum	Katılmıyorum
		()	()	()	()	()
01-	Okulumu seviyorum.	()	()	()	()	()
02-	Okulumda kendimi güvende hissediyorum.	()	()	()	()	()
03-	Okulumun içi ve bahçesi temizdir.	()	()	()	()	()
04-	Öğretmenim adildir.	()	()	()	()	()
05-	Öğretmenim benimle ilgileniyor.	()	()	()	()	()
06-	Yardıma ihtiyacım olursa öğretmenim bana yardım eder.	()	()	()	()	()
07-	Öğretmenim derse katılmamı sağlar.	()	()	()	()	()
08-	Öğretmenim dersleri farklı araçlar kullanarak anlatır.	()	()	()	()	()
09-	Okul kantininde yeterli ve sağlıklı yiyecekler var.	()	()	()	()	()
10-	Okulda ders dışı eğlenceli etkinlikler var.	()	()	()	()	()
11-	Teneffüslerde ihtiyaçlarımı giderebiliyorum.	()	()	()	()	()
12-	Öğretmenim her gün beni çok çalıştırıyor.	()	()	()	()	()

Kıymetli Öğretmenimiz;

- Bu anketin amacı, okul/kurum çalışmaları hakkındaki görüşlerinizi almaktır.
- Bu ankette kimlik bilgileri yer almaz.
- Lütfen okul hakkındaki görüşlerinizi en iyi yansıtan kutuya "X" işareti koyarak belirtiniz.
- Anketimize katıldığınız için teşekkür ederiz.

NO	ÖĞRETMENLER İÇİN KONU BAŞLIKLARI					
		Kesinlikle Katılıyorum	Katılıyorum	Kararsızım	Kesinlikle Katılmıyorum	Katılmıyorum
01-	Okulun misyonu ve vizyonunu tam olarak anlıyorum.	()	()	()	()	()
02-	Okulda eğitim ve yönetim kalitesi sürekli olarak gelişiyor.	()	()	()	()	()
03-	Okul temiz ve hijyeniktir.	()	()	()	()	()
04-	Okul, öğrencilerin ve personelin güvenliğini sağlamak için uygun güvenlik önlemleri alır.	()	()	()	()	()
05-	Okul, yeni kabul edilen öğrencilere uygun desteği sağlar.	()	()	()	()	()
06-	Okulumuz mesleki yeterliliğimi geliştirmek için eğitim fırsatları sunuyor.	()	()	()	()	()
07-	Okul yönetimimiz öğretmenleri etkin bir şekilde yönlendirir.	()	()	()	()	()
08-	Okulumuz, öğrencilerin öğrenme ilgisini uyandıracak bir öğrenme ortamı oluşturmuştur.	()	()	()	()	()
09-	Etkili bir öğretmen olmak için ihtiyaç duyduğum kaynaklara erişimim var.	()	()	()	()	()
10-	Bana sunulan kaynakları kullanmak için gerekli eğitime sahibim.	()	()	()	()	()
11-	Okulumuzun, farklı ihtiyaçları olan öğrencileri desteklemek için etkin bir politikası vardır.	()	()	()	()	()
12-	Okulumuz müfredat uygulamasını etkin bir şekilde izler.	()	()	()	()	()
13-	Okulumuz, velilere uygun etkinlikler düzenlemektedir.	()	()	()	()	()
14-	Diğer öğretmenlerle iş birliği yaparım.	()	()	()	()	()
15-	Okul personeli arasında dostane bir ilişki sürdürülür.	()	()	()	()	()
16-	Takım ruhumuz ve moralimiz yüksek.	()	()	()	()	()
17-	Okulumuza aidiyet hissediyorum.	()	()	()	()	()

Kıymetli Velimiz;

- Bu anketin amacı, okul/kurum çalışmaları hakkındaki görüşleriniz almaktır.
- Bu ankette kimlik bilgileri yer almaz.
- Lütfen okul/kurum hakkındaki görüşlerinizi en iyi yansıtan kutuya "X" işareti koyarak belirtiniz.
- Anketimize katıldığınız için teşekkür ederiz.

NO	VELİLER İÇİN KONU BAŞLIKLARI	Kesinlikle	Katılıyorum	Kararsızım	Kesinlikle	Katılmıyorum
		Katılıyorum	Katılmıyorum	Katılıyorum	Katılmıyorum	Katılmıyorum
01-	Okulun misyonu ve vizyonunu tam olarak anlıyorum.	()	()	()	()	()
02-	Okulda eğitim ve yönetim kalitesi sürekli olarak gelişiyor.	()	()	()	()	()
03-	Okul temiz ve hijyeniktir.	()	()	()	()	()
04-	Okul, öğrencilerin ve personelin güvenliğini sağlamak için uygun güvenlik önlemleri alır.	()	()	()	()	()
05-	Okul, yeni kabul edilen öğrencilere uygun desteği sağlar.	()	()	()	()	()
06-	Okul, çocuğumun okumaya olan ilgisini geliştirmesine yardımcı olabilir.	()	()	()	()	()
07-	Okul çocuğumun öğrenme ilgisini güçlendiriyor.	()	()	()	()	()
08-	Okul çocuğumun ahlaki gelişimini teşvik edebilir.	()	()	()	()	()
09-	Okulda kullanılan değerlendirme yöntemleri çocuğumun gelişimini tüm yönleriyle anlamama yardımcı oluyor.	()	()	()	()	()
10-	Okul, çocuğumun öğrenme performansı ve gelişimi hakkında beni iyi bilgilendiriyor.	()	()	()	()	()
11-	Okul çocuğuma duygusal rahatsızlık ve öğrenme güçlükleri ile karşılaştığımda yeterli desteği ve rehberlik sağlar.	()	()	()	()	()
12-	Öğretmenlerin benimle iletişim kurma yöntemlerinden memnunum.	()	()	()	()	()
13-	Herhangi bir problem durumunda müdür endişelerime cevap veriyor.	()	()	()	()	()
14-	Okulda, velilerin ihtiyaçlarına uygun eğitim faaliyetleri düzenlenir.	()	()	()	()	()
15-	Okul, çocukların gelişimini desteklemek için velilerle iyi bir ilişki kurar.	()	()	()	()	()
16-	Okul, aktif veli katılımını teşvik eder.	()	()	()	()	()
17-	Okulun veli etkinliklerine aktif olarak katılırım.	()	()	()	()	()
18-	Bir veli olarak okula aidiyet hissediyorum.	()	()	()	()	()
19-	Çocuğumun ev ödevlerini tamamlamasını sağlarım.	()	()	()	()	()
20-	Çocuğumu okumaya teşvik ederim.	()	()	()	()	()
21-	Çocuğumun her gün okula gitmesini sağlarım.	()	()	()	()	()
22-	Çocuğumun eğitiminde aktif bir ortağım.					